



รายงานการเฝ้าระวังทางระบาดวิทยา เดือน พฤษภาคม 2566
อำเภอศรีนคร จังหวัดสุโขทัย
กลุ่มงานบริการปฐมภูมิและองค์รวม โรงพยาบาลศรีนคร

ตารางที่ 1 การรับรายงานบัตรรายงาน 506 แยกตามสถานบริการสุขภาพ อำเภอศรีนคร จังหวัดสุโขทัย

สถานบริการ	จำนวนบัตร รายงาน 506	ส่งทันเวลา	ร้อยละ	ไม่ทันเวลา	ร้อยละ	หมายเหตุ
รพ.ศรีนคร	89	89	100	0	0	
รพ.สต.นครเดิฐ	0	0	0	0	0	Zero Report
รพ.สต.หนองแห่น	0	0	0	0	0	Zero Report
รพ.สต.น้ำชุม	0	0	0	0	0	Zero Report
รพ.สต.คลองมะพลับ	0	0	0	0	0	Zero Report
รพ.สต.หนองบัว	2	2	100	0	0	
รวม	91	91	100	0	0	

ความครอบคลุมการรายงาน 506 เดือนพฤษภาคม 2566 จำนวน 91 บัตรรายงาน ความ
ทันเวลาร้อยละ 100

รายงาน Zero Report จำนวน 4 สถานบริการสาธารณสุข

โรคติดต่อที่ต้องเฝ้าระวังเดือนพฤษภาคม 2566

สถานการณ์โรคไข้เลือดออก จังหวัดสุโขทัย ข้อมูลวันที่ 1 มกราคม – 21 พฤษภาคม 2566 พบผู้ป่วยจำนวนสะสม 58 ราย อัตราป่วยต่อแสนประชากร 9.94 ยังไม่พบผู้ป่วยเสียชีวิต พบผู้ป่วยสูงเดือนเมษายน จำนวน 29 ราย มีแนวโน้มเกินค่ามัธยฐานย้อนหลัง 5 ปี (2561-2565) เดือนพฤษภาคม พบผู้ป่วยจำนวน 8 ราย จำแนกผู้ป่วยแยกรายอำเภอ พบผู้ป่วยสูงที่อำเภอบ้านด่านลานหอย อัตราป่วยต่อแสนประชากรเท่ากับ 20.91 รองลงมา อำเภอศรีนคร อัตราป่วยต่อแสนประชากรเท่ากับ 16.06 และอำเภอเมือง อัตราป่วยต่อแสนประชากรเท่ากับ 13.74 ตามลำดับ จากสถานการณ์จังหวัดสุโขทัย พบการระบาดของโรคไข้เลือดออกที่อำเภอบ้านด่านลานหอย สอดคล้องกับระบาดของโรคไข้เลือดออกระดับประเทศ

สถานการณ์โรคไข้เลือดออกอำเภอศรีนคร วันที่ 1 มกราคม – 31 พฤษภาคม 2566 ยังไม่พบผู้ป่วยโรคไข้เลือดออก อัตราป่วยต่อแสนประชากรเท่ากับ 0 รูปแบบการระบาดของอำเภอศรีนคร พบผู้ป่วยฤดูฝน – ฤดูหนาว สภาพอากาศปัจจุบันเอื้อต่อการเกิดโรค ควรเฝ้าระวังป้องกันการเกิดโรคไข้เลือดออกในชุมชน โรงเรียน ปฏิบัติตามมาตรการป้องกันโรคไข้เลือดออก “3 เก็บ ป้องกัน 3 โรค”



ตารางแสดง จำนวนและอัตราป่วยด้วยโรคที่ต้องเฝ้าระวังทางระบาดวิทยา
ระหว่างวันที่ 1 - 29 พฤษภาคม 2566 อำเภอศรีนคร จ.สุโขทัย จำแนกรายตำบล



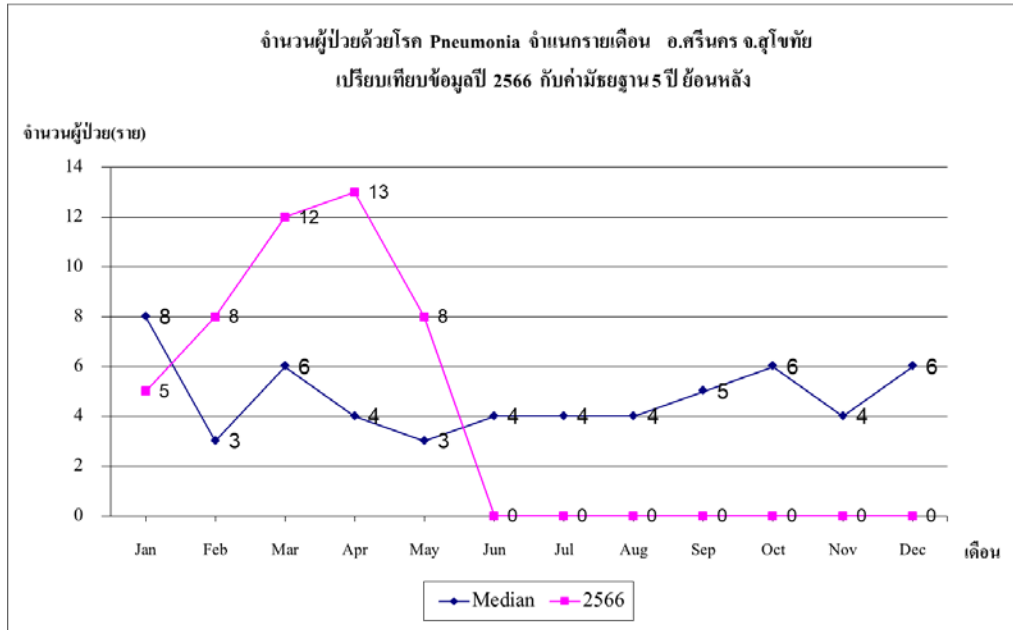
ชื่อโรค	รวมอำเภอศรีนคร		ค้ำมัธยฐาน (61-65)	ศรีนคร		นครเดิฐ		น้ำขุม		คลองมะพลับ		หนองบัว	
	จำนวน (คน)	อัตรา/ แสน		จำนวน (คน)	อัตรา/แสน	จำนวน (คน)	อัตรา/แสน	จำนวน (คน)	อัตรา/แสน	จำนวน (คน)	อัตรา/แสน	จำนวน (คน)	อัตรา/แสน
อุจจาระร่วง	3	11.80	1090.55	0	0	0	0	1	18.79	1	16.96	1	34.03
ปอดบวม	8	31.47	165.40	0	0	4	75.11	1	18.79	1	16.96	1	34.03

จากตารางพบว่า จำนวนและอัตราป่วยด้วยโรคที่ต้องเฝ้าระวังทางระบาดวิทยามากที่สุดประจำเดือนพฤษภาคม คือ โรคปอดบวม จำนวนผู้ป่วยเท่ากับ 8 ราย อัตราป่วยเท่ากับ 31.47 ต่อประชากรแสนคน (ค้ำมัธยฐานย้อนหลัง 5 ปี = 165.40) แสดงให้เห็นว่าโรคอุจจาระร่วงยังคงเป็นปัญหาที่สำคัญเกี่ยวกับโรคที่ต้องเฝ้าระวังทางระบาดวิทยามากที่สุดของเดือนพฤษภาคม รองลงมาคือโรคอุจจาระร่วง จำนวนผู้ป่วยเท่ากับ 3 ราย อัตราป่วย 11.80 ต่อประชากรแสนคน ตามลำดับ

และพบว่าตำบลที่มีอัตราผู้ป่วยโรคปอดบวมสูงที่สุดคือ ตำบลนครเดิฐ อัตราป่วยเท่ากับ 75.11 ต่อประชากรแสนคน ตามลำดับ

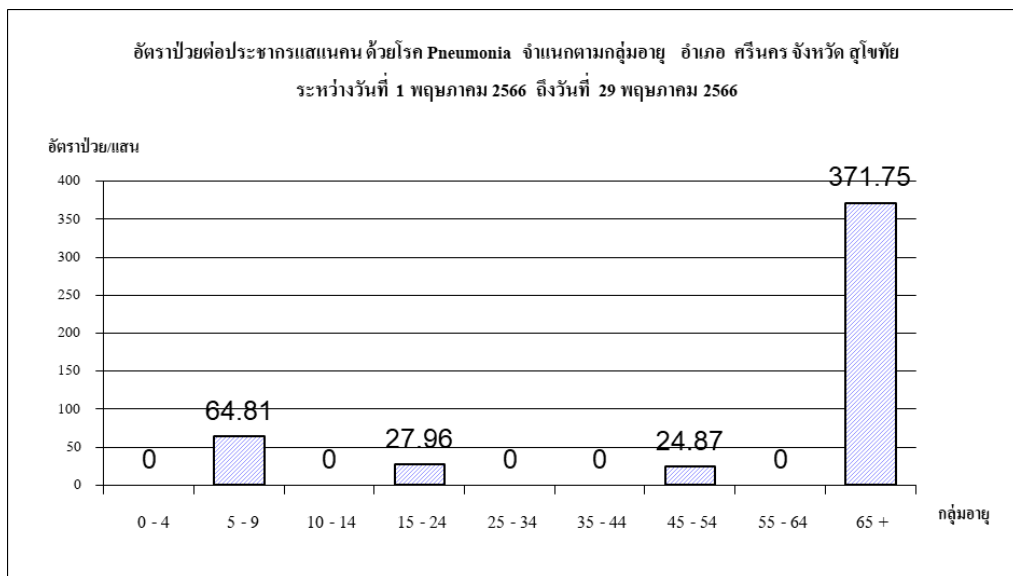
สรุปรายงานสถานการณ์โรคอุจจาระร่วง (Pneumonia)
อำเภอศรีนคร จังหวัดสุโขทัย ระหว่างวันที่ 1 – 29 พฤษภาคม 2566

กราฟที่ 1.1 แสดงจำนวนผู้ป่วยด้วยโรคปอดบวม(Pneumonia) จำแนกรายเดือน เปรียบเทียบข้อมูล ปี 2566 กับค่ามัธยฐาน 5 ปีย้อนหลัง



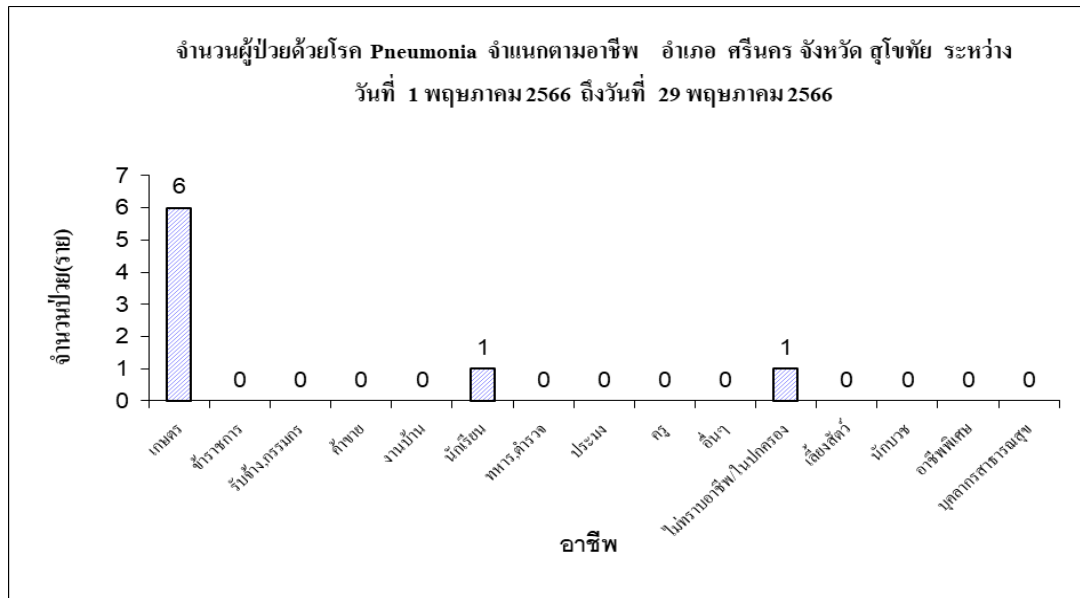
จากข้อมูลข้างต้น พบว่า จำนวนผู้ป่วยด้วยโรคปอดบวม(Pneumonia) จำแนกรายเดือน เปรียบเทียบข้อมูล ปี 2566 กับค่ามัธยฐาน 5 ปีย้อนหลัง เดือนเมษายน มีจำนวนผู้ป่วยเท่ากับ 22 ราย ซึ่งมีค่าสูงกว่าค่ามัธยฐาน มีความสัมพันธ์กับฤดูกาลของโรค(โรคติดต่อที่ต้องเฝ้าระวังในฤดูร้อน) จากการเฝ้าระวังของทีม SRRT ไม่พบการระบาดที่เข้าเกณฑ์ CIR

กราฟที่ 1.2 แสดงอัตราป่วยต่อประชากรแสนคน ด้วยโรคปอดบวม (Pneumonia) จำแนกตามกลุ่มอายุ



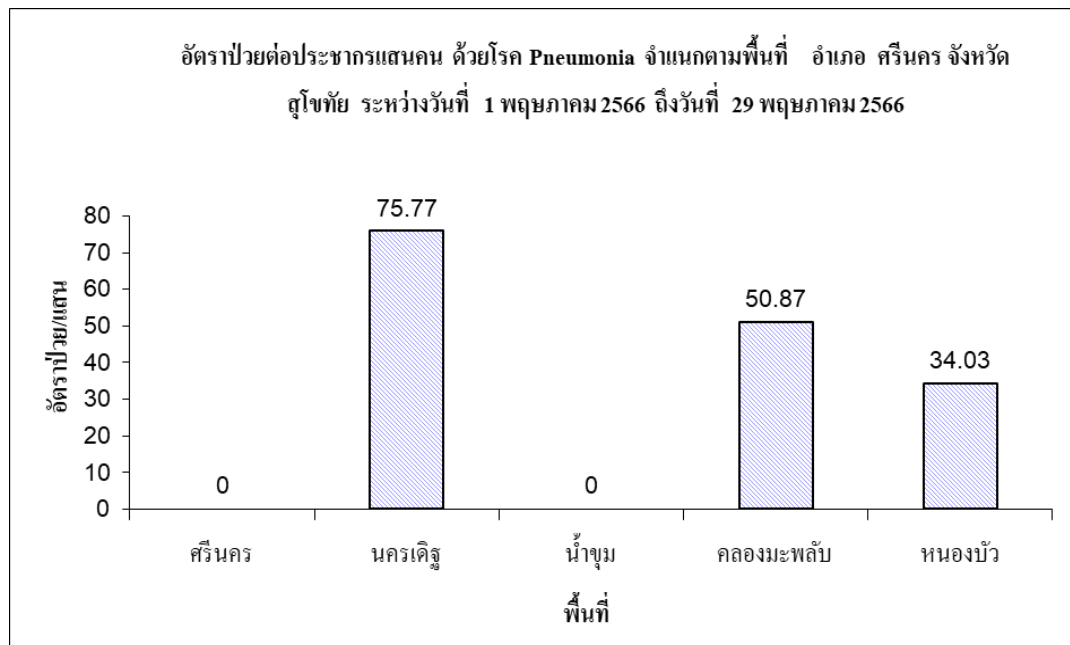
จากข้อมูลข้างต้น พบว่า กลุ่มอายุที่มีอัตราป่วยต่อประชากรแสนคน ด้วยโรคปอดบวม (Pneumonia) มากที่สุดคือ กลุ่มอายุ 65 ปีขึ้นไป อัตราป่วยเท่ากับ 371.75 ต่อประชากรแสนคน รองลงมาคือกลุ่มอายุ 5-9 ปี อัตราป่วยเท่ากับ 64.81 ต่อประชากรแสนคน และกลุ่มอายุ 15-24 ปี อัตราป่วยเท่ากับ 27.96 ต่อประชากรแสนคน ตามลำดับ

กราฟที่ 1.3 แสดงจำนวนผู้ป่วยด้วยโรคปอดบวม (Pneumonia) จำแนกตามอาชีพ



จากข้อมูลข้างต้น พบว่า อาชีพที่มีจำนวนผู้ป่วยด้วยโรคปอดบวม (Pneumonia) มากที่สุดคือ อาชีพเกษตรกร จำนวน 6 ราย และนักเรียน,ไม่ทราบอาชีพ/ไม่ปกครอง จำนวน 1 ราย ตามลำดับ

กราฟที่ 1.4 แสดงอัตราป่วยต่อประชากรแสนคน ด้วยโรคปอดบวม (Pneumonia) จำแนกตามพื้นที่



จากข้อมูลข้างต้น พบว่า ตำบลที่มีอัตราป่วยต่อประชากรแสนคน ด้วยโรคปอดบวม (Pneumonia) สูงสุดคือ ตำบลนครเดิฐ อัตราป่วยเท่ากับ 75.77 ต่อประชากรแสนคน รองลงมาคือ ตำบลคลองมะพลับ อัตราป่วยเท่ากับ 50.87 ต่อประชากรแสนคน และตำบลหนองบัว อัตราป่วยเท่ากับ 34.03 ต่อประชากรแสนคน ตามลำดับ